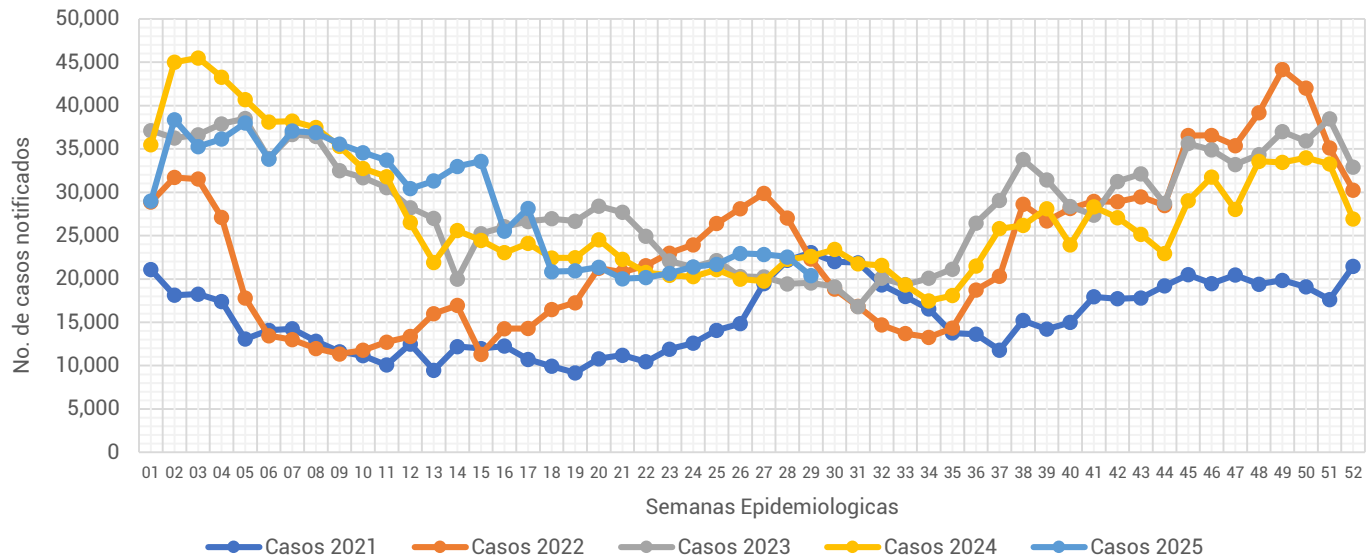




Informe Semanal de las Enfermedades Infecciosas del Aparato Respiratorio.

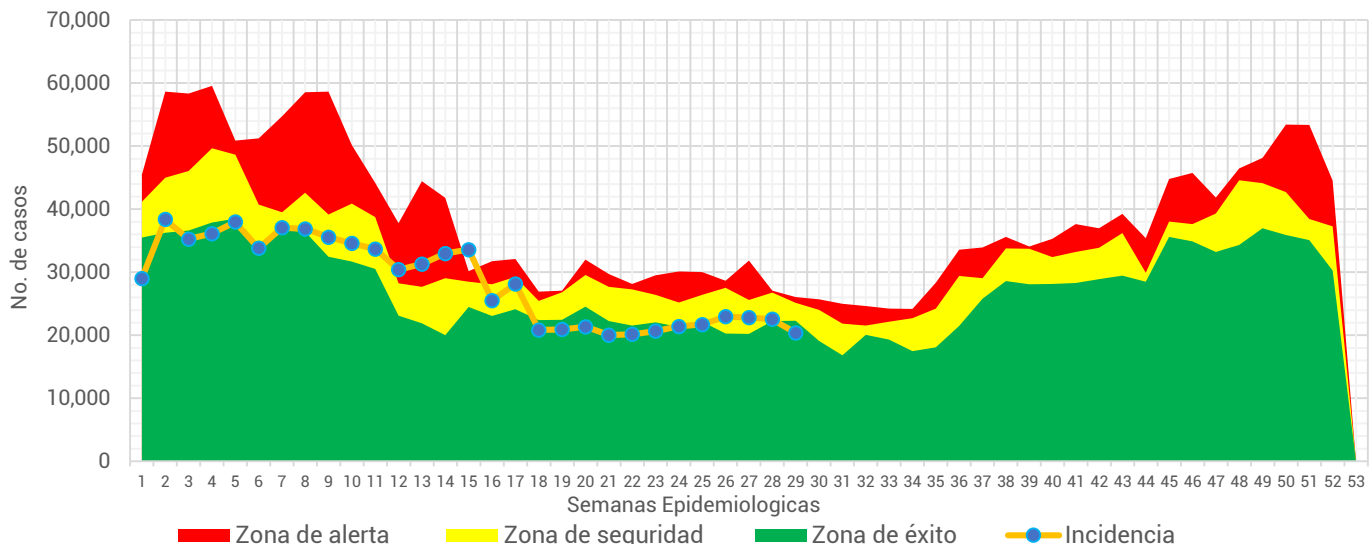
Gráfica 1.- Notificación de casos de Enfermedades Infecciosas del Aparato Respiratorio en la Ciudad de México, por semana epidemiológica (SE), del 2021 al 2025.



Fuente: Sistema Único Automatizado de la Vigilancia Epidemiológica (SUAVE/SSPCDMX) 2021-2025, con corte a la SE No. 29.

Al analizar la **Gráfica 1**, esta semana la notificación de IRA's registra una ligera disminución en su notificación en relación a la semana pasada, en comparación con otros años, la notificación de este año se ubica únicamente por encima de lo notificado durante el 2022. Al observar el canal endémico, esta semana la notificación se mantiene en la zona de éxito. (**ver Gráfica 2**)

Gráfica 2.- Canal endémico de las Enfermedades Infecciosas del Aparato Respiratorio en la Ciudad de México durante el 2025.



Fuente: Sistema Único Automatizado de la Vigilancia Epidemiológica (SUAVE/SSPCDMX) 2016-2025, no se consideraron años pandemia para el canal endémico.



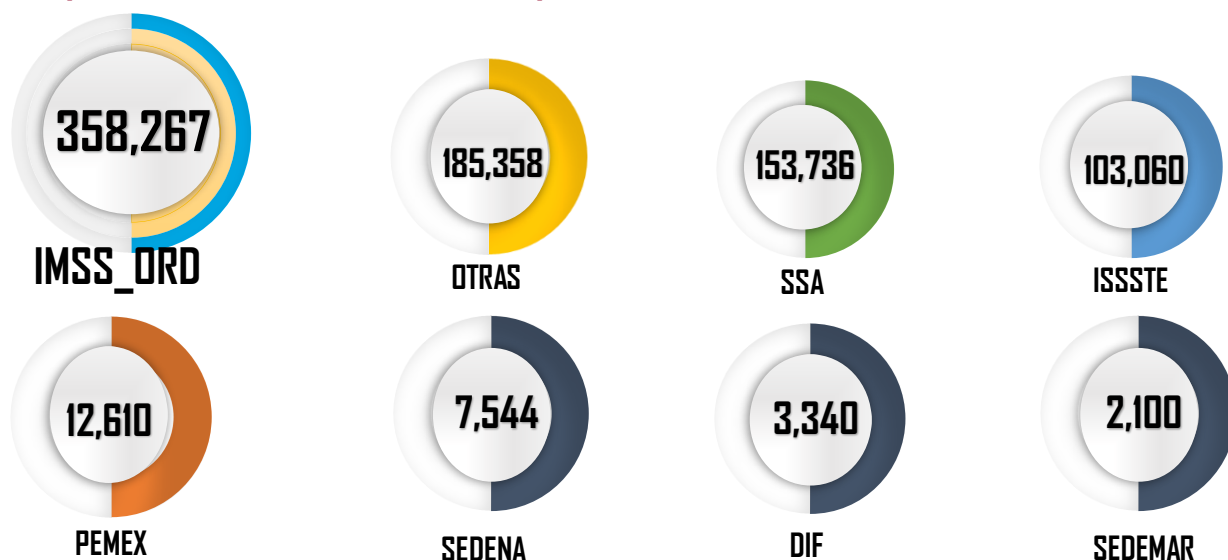
Tabla 1.- Total de casos notificados de las Enfermedades Infecciosas del Aparato Respiratorio en la Ciudad de México, por padecimiento hasta la SE 29 del 2021 al 2025.

Padecimiento	2021	2022	2023	2024	2025
Faringitis y amigdalitis estreptocócicas(J02.0, J03.0)	801	1,721	2,912	4,682	5,422
Infecciones respiratorias agudas (J00-J06, J20, J21 EXCEPTO J02.0 Y J03.0)	370,042	555,428	792,676	791,733	786,787
Neumonías y bronconeumonías (J12-J18 EXCEPTO J18.2, J13 y J14)	19,757	7,231	8,593	11,232	13,014
Otitis media aguda (H65.0-H65.1)	8,851	10,742	16,162	19,747	20,125
Tuberculosis respiratoria (A15-A16)	1,305	245	503	541	667
Total general	400,756	575,367	820,846	827,935	826,015

Fuente: Sistema Único Automatizado de la Vigilancia Epidemiológica (SUAVE/SSPCDMX) 2021-2025.

En este grupo de diagnósticos se concentra la notificación de 6 padecimientos, sin embargo, para la realización de este informe no se consideró la notificación de COVID-19. En la 1era semana del 2025 se notificaron un total de **826,015** siendo las infecciones respiratorias agudas las que concentraron el mayor número de casos con **786,787** lo que representó el **95.25%** del total de casos notificados.

Gráfica 3.- Distribución de los casos de las Enfermedades Infecciosas del Aparato Respiratorio en la Ciudad de México por Institución Notificante durante el 2025.

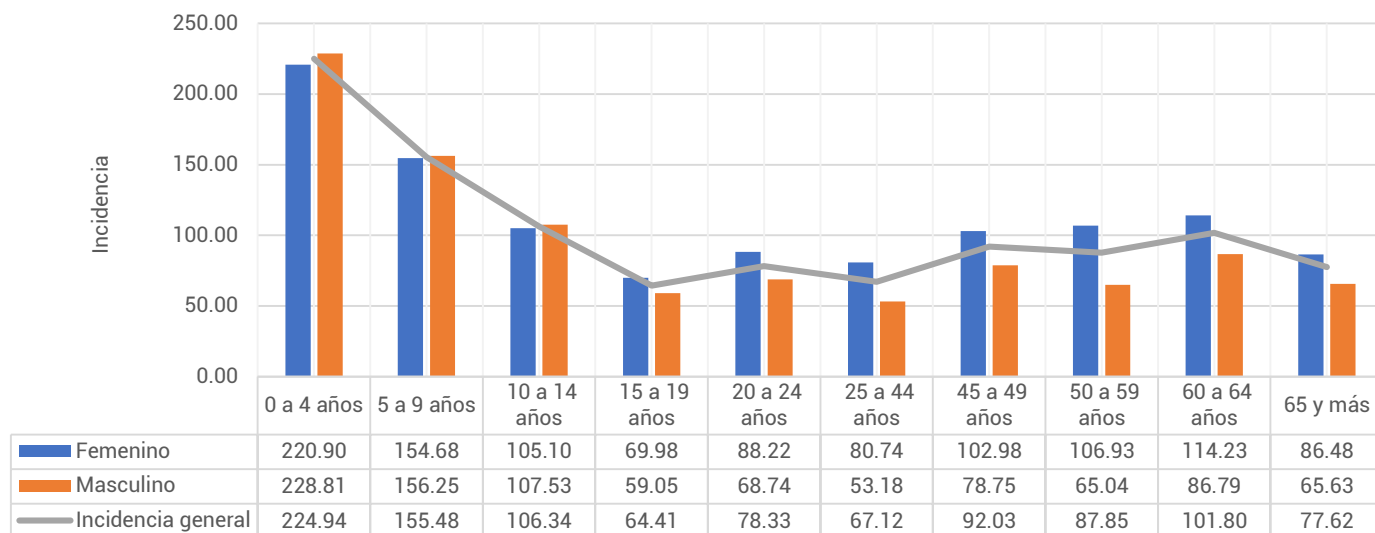


Fuente: Sistema Único Automatizado de la Vigilancia Epidemiológica (SUAVE/SSPCDMX) 2025 *Información preliminar.

En cuanto a su distribución por institución notificante en la **Gráfica 3** podemos ver que el IMSS Ordinario fue quien aportó el mayor número de casos con **358,267** seguida por Otras unidades y SSA con **185,358** y **153,736** casos respectivamente.



Gráfica 4.- Incidencia por grupo de edad y sexo de las Enfermedades Infecciosas del Aparato Respiratorio en la Ciudad de México durante el 2025.



Fuente: Sistema Único Automatizado de la Vigilancia Epidemiológica (SUAVE/SSPCDMX) 2025, con corte a la SE 29

**Información preliminar, * Incidencia por 1,000 habitantes

En cuanto a los grupos de edad podemos ver que los más afectados son los menores de 9 años, registrando una mayor incidencia en el grupo de 0 a 4 años con un total de 224.94 casos por cada 1,000 niños de la CDMX. Respecto a las diferencias por sexo en los menores de 14 años los hombres registraron mayor incidencia, mientras que en los mayores de 15 años las mujeres son las más afectadas. (ver Gráfica 4)

Tabla 2.- Incidencia por Jurisdicción Sanitaria y sexo de las Enfermedades Infecciosas del Aparato Respiratorio en la Ciudad de México durante el 2025*.

Jurisdicción	Total		Femenino		Masculino	
	Casos	Incidencia	Casos	Incidencia	Casos	Incidencia
01 Gustavo A. Madero	142,206	123.71	81,664	137.33	60,542	109.12
02 Azcapotzalco	55,118	124.07	33,025	141.10	22,093	105.11
03 Iztacalco	43,038	107.71	24,204	115.71	18,834	98.92
04 Coyoacán	54,649	90.75	32,393	101.64	22,256	78.50
05 Álvaro Obregón	51,224	66.42	30,801	76.50	20,423	55.40
06 Magdalena Contreras	21,497	87.08	13,148	102.47	8,349	70.43
07 Cuajimalpa	19,670	86.85	10,947	93.54	8,723	79.70
08 Tlalpan	40,662	57.04	23,877	64.57	16,785	48.92
09 Iztapalapa	104,297	57.92	60,650	65.44	43,647	49.94
10 Xochimilco	24,576	55.53	9,346	41.69	15,230	69.74
11 Milpa Alta	9,581	60.10	5,797	71.79	3,784	48.10
12 Tláhuac	25,496	64.68	14,144	69.90	11,352	59.18
13 Miguel Hidalgo	39,257	94.43	22,131	100.23	17,126	87.87
14 Benito Juárez	71,096	159.88	41,770	176.47	29,326	141.00
15 Cuauhtémoc	77,247	144.24	44,822	161.18	32,425	125.94
16 Venustiano Carranza	46,401	106.00	28,001	120.93	18,400	89.24
Total	826,015	89.94	476,720	99.82	349,295	79.24

Fuente: Sistema Único Automatizado de la Vigilancia Epidemiológica (SUAVE/SSPCDMX) 2025, con corte a la SE 29

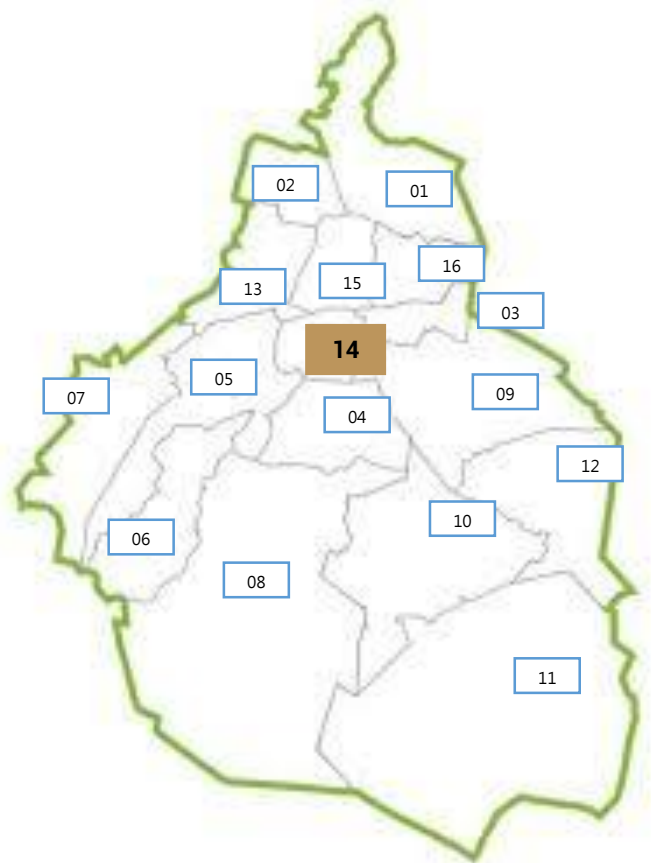
* Incidencia por 1,000 habitantes



En la **Tabla 2**, podemos ver que la incidencia general de las Enfermedades Infecciosas del Aparato Respiratorio fue de **89.94** casos por cada 1,000 habitantes de la CDMX, siendo las mujeres las más afectadas con una incidencia de **99.82** casos por cada 1,000 mujeres. En cuanto a su comportamiento por Jurisdicción Sanitaria encontramos que 8 de las 16 Jurisdicciones registraron incidencias por encima que la de la CDMX, siendo Benito Juárez la que registró la incidencia más alta con **159.88** casos por cada 1,000 habitantes.

Gráfica 5.- Incidencia general de las Enfermedades Infecciosas y Parasitarias del Aparato Digestivo en la Ciudad de México por Jurisdicción Sanitaria durante el 2025.

Jurisdicción	Total	
	Casos	Incidencia
01 Gustavo A. Madero	142,206	123.71
02 Azcapotzalco	55,118	124.07
03 Iztacalco	43,038	107.71
04 Coyoacán	54,649	90.75
05 Álvaro Obregón	51,224	66.42
06 Magdalena Contreras	21,497	87.08
07 Cuajimalpa	19,670	86.85
08 Tlalpan	40,662	57.04
09 Iztapalapa	104,297	57.92
10 Xochimilco	24,576	55.53
11 Milpa Alta	9,581	60.10
12 Tláhuac	25,496	64.68
13 Miguel Hidalgo	39,257	94.43
14 Benito Juárez	71,096	159.88
15 Cuauhtémoc	77,247	144.24
16 Venustiano Carranza	46,401	106.00
Total	826,015	89.94



Fuente: Sistema Único Automatizado de la Vigilancia Epidemiológica (SUAVE/SSPCDMX) 2025, con corte a la SE 29.

* Incidencia por 1,000 habitantes

